

EXPÉRIENCES MYSTIQUES

Des nouvelles

Treize millions d'Américains affirment avoir vécu une expérience de mort imminente (EMI). Aujourd'hui, même les scientifiques s'intéressent au phénomène. Nous avons rencontré Mario Beauregard, un chercheur de l'Université de Montréal qui se penche sur le sujet, et deux témoins qui ont vécu... la mort.

PAR MARIE-CLAUDE ROY
PHOTOS: VALÉRIE BLUM
ET FRÉDÉRIC AUCLAIR

de l'aut-delà

Mario Beauregard est un chercheur en neurosciences du département de psychologie de l'Université de Montréal. Il s'intéresse aux neurosciences spirituelles, un domaine qui se situe à "l'intersection" de la psychologie, de la religion et des neurosciences, et dont l'objectif principal est d'explorer les fondements neurobiologiques des expériences mystiques.

Récemment, le Dr Beauregard a fait une étude auprès de 15 carmélites contemplatives. Pour ce faire, il a eu recours à la résonance magnétique nucléaire, qui permet de voir les régions du cerveau qui s'activent lorsqu'on utilise différentes facultés, comme le langage ou la mémoire, ainsi qu'à l'électroencéphalographie, qui mesure l'activité électrique du cerveau.

Monsieur Beauregard, en quoi consistait votre étude auprès de ces sœurs?

Nous voulions analyser les régions du cerveau qui sont associées à un état mystique, un état d'union avec Dieu. Lorsque ces femmes entraient dans un état de contemplation, nous observions ce qui se passait dans leur cerveau. Elles ressentaient de la joie, ce qui est typique de ce genre d'expérience. Leur perception du temps était également altérée. Dans les régions cervicales associées aux émotions positives, nous avons constaté des changements marqués.

Ce que ces carmélites vivent ressemble-t-il à une EMI?

Oui. Les individus qui ont vécu cette expérience décrivent souvent des choses qui ressemblent à ce que ces sœurs ressentent en état de contemplation. Par exemple, ils parlent tous d'une lumière, d'un tunnel et d'un amour inconditionnel. Nous cherchons des personnes qui ont vécu une EMI afin d'effectuer une autre étude qui portera sur les mêmes zones du cerveau. Nous aimerions également savoir si ces gens ont été transformés sur le plan spirituel.

Faut-il répondre à des critères particuliers

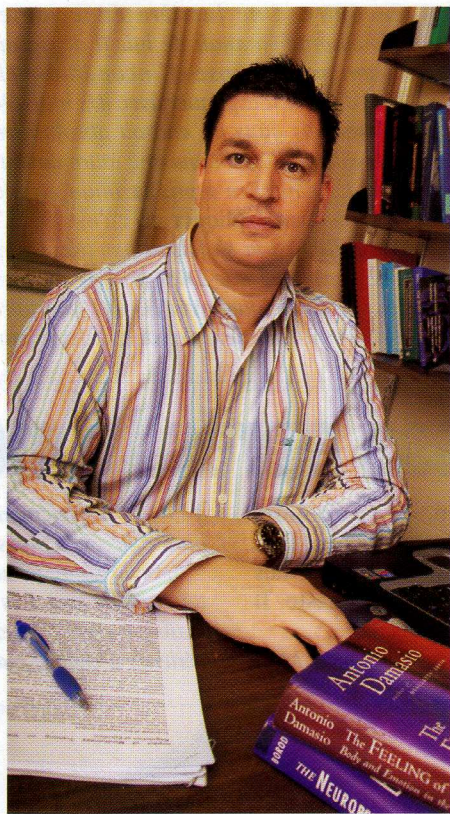


PHOTO: FREDERIC AUCLAIR

**"MÊME QUAND
LEUR CERVEAU
NE FONCTIONNE PLUS,
LES ÊTRES HUMAINS
ONT LA CAPACITÉ
DE PERCEVOIR ET
DE RESSENTIR."**

— DR MARIO BEAUREGARD

pour participer à cette recherche?

Il faut avoir une preuve médicale qu'on a vécu une EMI, que ce soit après avoir été victime d'un accident ou d'un arrêt cardiaque, par exemple. Nous savons que les personnes qui ont connu une EMI sont marquées par celle-ci de façon positive pour le reste de leurs jours. Nous aimerions mener cette étude auprès de 15 participants. Nous allons demander aux gens de revivre leur expérience de mort imminente.

Ce qu'on ressent dans cette "situation" est-il dû au cerveau?

Il y a un cas intéressant à ce sujet. En 1991, une certaine M^{me} Reynolds, qui demeure aux États-Unis, souffrait d'un anévrisme situé à la base du cerveau; un vaisseau sanguin menaçait d'éclater à tout moment. Sa vie était menacée. Elle avait 35 ans à cette époque. Un neurochirurgien de l'Institut Barrow, en Arizona, l'a mise dans un état de mort clinique afin de l'opérer. Par conséquent, le rythme cardiaque et la respiration de cette femme ont été interrompus, et son cerveau ne fonctionnait plus. L'intervention chirurgicale a été une réussite. Ce qui est intéressant, c'est que, une fois réanimée, M^{me} Reynolds a été en mesure de donner plusieurs détails au sujet de l'opération: elle a parlé des échanges verbaux entre la cardiologue et le neurochirurgien, des instruments utilisés, etc. Elle avait vu son corps sur la table d'opération. De plus, elle a affirmé qu'elle avait vu un tunnel de lumière où se trouvaient des amis et parents décédés. Elle a dit qu'elle avait fait la rencontre d'un être de lumière et qu'elle avait compris que celle-ci était la source de toute vie dans l'univers. Puis, elle a appris qu'elle devait retourner sur terre, car son heure n'était pas venue. Ce cas est extraordinaire, parce qu'il montre que, même quand leur cerveau ne fonctionne plus, les êtres humains ont la capacité de percevoir et de ressentir. Il pose un gros problème aux matérialistes qui affirment que les EMI sont des hallucinations produites par un cerveau en train d'agoniser.

“Il y a autre chose après la mort” — GILLES BÉDARD

Au cours de l'été 1973, Gilles Bédard, qui avait alors 20 ans, est resté sans vie pendant quelques instants. Il se souvient qu'il a vu un tunnel et 12 êtres de lumière. Mais ce qu'il se rappelle surtout, c'est une douce musique céleste. Il s'applique à reproduire celle-ci depuis plus de 30 ans.

“Je suis entré à l'hôpital parce que je souffrais d'un virus. Mon état de santé s'est dégradé. Je suis tombé dans un coma dont je parvenais à sortir de temps à autre. Un matin, je me suis réveillé. Je n'avais pas le goût de manger ni de parler. En réalité, j'étais en train de mourir, mais je l'ignorais. J'ai même reçu l'extrême-onction.

“Soudain, je me suis retrouvé en dehors de mon corps, dans le coin de ma chambre d'hôpital. J'ai vu mon corps ainsi que les médecins qui s'affairaient autour. Je n'étais pas ému. C'était comme si je regardais un passant dans la rue. Puis, je me suis retrouvé devant 12 êtres de lumière. Ils dégageaient une grande paix. Ce n'était pas des gens que je connaissais. Et ce n'était pas les 12 apôtres. (rires) Derrière eux, il y avait un tunnel. C'était immense. C'était aussi très lumineux et très brillant. Je dirais qu'il y avait une conscience à l'intérieur. J'ai demandé ce qui se passait. On m'a répondu que je devais retourner sur terre, car j'avais quelque chose à faire. J'ai alors voulu savoir ce que c'était. On m'a dit que je le saurais le moment venu. Puis, j'ai entendu un son. C'était une musique qui était

à la fois à l'intérieur et à l'extérieur de moi. Elle était très sereine, harmonieuse et puissante. Ça été très intense.

“Par la suite, je suis revenu dans mon corps. Mes parents étaient tout près de moi. Les médecins n'ont jamais pu expliquer ce qui s'était vraiment passé. À cette époque, on ne parlait pas des EMI. Cette expérience a changé ma vie. Je ne crois pas en un Dieu punitif. Je ne suis

pas un adepte d'une religion ou d'un système de pensée quelconque. Je crois simplement qu'il y a autre chose après la mort. Environ 10 ans plus tard, en écoutant la musique de Steve Roach, j'ai eu une révélation. Grâce à la pièce Structure from Silence, j'ai retrouvé, en quelque sorte, cet état de paix intense.” **DH**



EMI: CANDIDATS RECHERCHÉS

Les personnes ayant vécu une EMI et désirant participer à l'étude scientifique de l'Université de Montréal peuvent communiquer avec Gilles Bédard au 514 325-4634.

Gilles Bédard collabore avec le D^r Raymond Moody, auteur de *La vie après la vie*. Il offre aussi des conférences sur la musique destinées à ceux qui travaillent auprès des mourants et à ceux ayant vécu une EMI. On peut le joindre au 514 325-4634 ou par courriel au info@inerson.com. On peut aussi visiter les sites <http://pages.globetrotter.net/inerson> et www.iandsquebec.com.